

ОБЩИЕ ТЕХНИЧЕСКИЕ УКАЗАНИЯ ПО СБОРКЕ.

Перед сборкой внимательно ознакомьтесь с данной инструкцией, проверьте комплектность деталей и фурнитуры по комплекточной ведомости. Для сборки элементов желательнее воспользоваться помощью квалифицированных специалистов.

Во избежении появления царапин, сборку необходимо проводить на мягком подстилочном материале. Согласно схемам сборки прикрепить необходимую фурнитуру. После этого можно приступать к сборке комплекта. Рекомендуется монтировать каркас в горизонтальном положении.

В мебельном наборе могут быть конструктивные изменения, не указанные в данной инструкции и не ухудшающие качество изделия, так как МЕБЕЛЬНАЯ КОМПАНИЯ "ЛЕРОМ" постоянно работает над улучшением производимой продукции.

ГАРАНТИЙНЫЕ ОБЯЗАТЕЛЬСТВА.

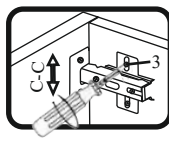
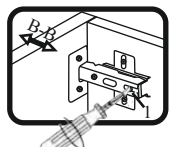
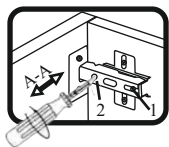
- Изготовитель гарантирует соответствие мебели требованиям ГОСТа 16371-93 при соблюдении условий транспортировки, хранения, сборки (для мебели, поставляемой в разобранном виде), эксплуатации.
- Гарантийный срок эксплуатации мебели: Для общественных помещений - 18 мес., бытовой - 24 мес. Гарантийный срок при розничной продаже через торговую сеть исчисляется со дня продажи мебели, при вне розничном распределении - со дня получения ее потребителем.
- Согласно постановлению правительства Российской Федерации от 16 июня 1977 г. № 720 мебель относится к товарам длительного пользования. В связи с этим по истечении срока службы (10 лет) потребитель должен обратиться в специализированную организацию по ремонту мебели с целью оценки дальнейшей пригодности мебели к безопасной эксплуатации и определение возможного дальнейшего срока службы.
- Предприятие оставляет за собой право на замену фурнитуры и метизов, не влияющих на изменение конструкции и качества изделия.
- При обнаружении брака или некомплектности обращаться к продавцу, указав **номер ОТК** и **дату изготовления**.

ПРАВИЛА УХОДА И ЭКСПЛУАТАЦИИ.

Для сохранения эксплуатационных и эстетических качеств мебели в течении длительного срока необходимо соблюдать условия её хранения, правил эксплуатации и ухода.

- Мебель рекомендуется эксплуатировать в проветриваемом, сухом помещении с температурой воздуха не ниже +10 С и относительной влажностью воздуха 65±15 %.
- При эксплуатации изделий, имеющих стеклянные створки, полки и зеркала необходимо помнить, что эксплуатация стеклоизделий и зеркал с трещиной сопряжено с риском получения травмы. При появлении трещин надо немедленно заменить стеклоизделие.
- В процессе эксплуатации мебели возможно ослабление крепежной фурнитуры - необходимо периодически подтягивать их.
- Во избежании потери товарного вида мебель и зеркала рекомендуется защищать от прямых солнечных лучей (может привести к изменению цвета), не должна размещаться вблизи отопительных приборов, сырых и холодных стен.
- Не допускать попадания воды и технических жидкостей на поверхность мебели, не следует ставить на поверхность горячие предметы без теплоизоляционной прокладки.
- Беречь поверхность мебели от механических повреждений.
- Поверхность мебели можно чистить влажной тканью с применением средств по уходу за мебелью с последующей протиркой насухо. Нельзя применять эфир, ацетон, бензин и др. растворители.
- Лицевую фурнитуру следует чистить мягкой тканью с применением хозяйственного мыла, после чего вытирать насухо. Не использовать для чистки наждачную бумагу, соду и др. средства, содержащие абразивные материалы.

СИСТЕМА РЕГУЛИРОВАНИЯ СТВОРОК



Если створка наклонена вправо или влево относительно вертикали корпуса, нужно выправить наклон створки в направлении А-А винтом 2.

Если нижняя или верхняя часть створки отстает от корпуса, нужно ослабить винт 1 и сдвинуть створку в направлении В-В, а затем затянуть винт 1.

Если необходимо отрегулировать створку по высоте, нужно ослабить винт 3, отрегулировать створку в направлении С-С, а затем затянуть винт 3.

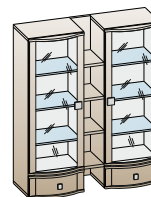
"ЛЕРОМ" - это гарантия высокого качества и экологической безопасности продукции.
Производство сертифицировано по ГОСТ Р ИСО 9001.
Декларация ПТС №: RU D-RU. AE83.B.00001; RU D-RU. AE83.B.00002; RU D-RU. AE83.B.00003.



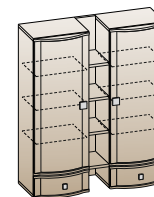
МЕБЕЛЬНАЯ КОМПАНИЯ
ЛЕРОМ

Россия, 442965, Пензенская область,
г. Заречный, проезд Фабричный, 11,
ООО "Мебельная компания "Лером"
e-mail: Info@lerom.ru <http://www.lerom.ru>
Тел./Факс: (8412) 65-33-01, 65-33-02, 65-33-03,
65-33-04, 65-33-05

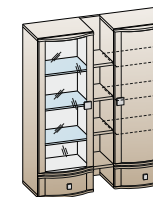
Отдел сервиса: (8412) 65-33-06



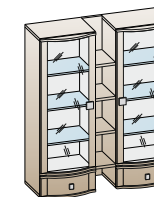
АН-216



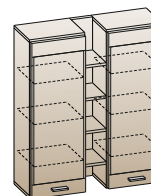
АН-314



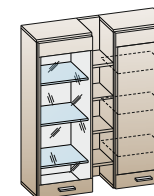
АН-315



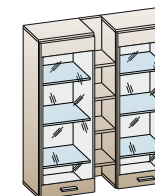
АН-316



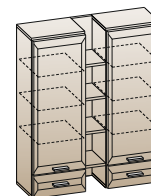
АН-614



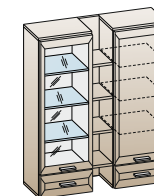
АН-615



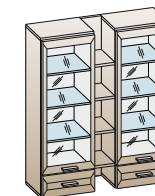
АН-616



АН-814



АН-815



АН-816

АНТРЕСОЛЬ

1260 x 1080 x 396 (355)

наименование	вес секции	тах допустимая нагрузка на секцию
АН-216, 314, 315, 316, 814, 815, 816	65 кг	60 кг
АН-614, 615, 616	55 кг	50 кг

Инструкция
по сборке и эксплуатации мебели

КОМПЛЕКТОВОЧНАЯ ВЕДОМОСТЬ				кол-во упаковок										
	*	наименование	размер	кол-во	АН-216	АН-314	АН-315	АН-316	АН-614	АН-615	АН-616	АН-814	АН-815	АН-816
Упаковка № 132	1	боковая стенка	1228x330	2	1	1	1	1	1	1	1	1	1	1
Упаковка № 133	2	перегородка	1228x330	2										
	3	задняя стенка	1260x184	1	1	1	1	1	1	1	1	1	1	1
Упаковка № 356	4	стенка горизонтальная	184x304	4										
	5	крышка	448x330	2										
	6	стенка горизонтальная	416x320	1	2	2	2	2	-	-	-	2	2	2
	7	дно ящика ОДВП	375x297	1										
Упаковка № 357	8	полка	416x320	1	-	2	1	-	2	1	-	2	1	-
Упаковка № 358	5	крышка	448x330	2	-	-	-	-	2	2	-	-	-	-
Упаковка № 428		створка стекло	1076x444	1	-	-	1	2	-	-	-	-	-	-
Упаковка № 432		створка глухая	1076x444	1	-	2	1	-	-	-	-	-	-	-
Упаковка № 457 (460, 461)*		накладка ящика	176x444	1	-	2	2	2	-	-	-	-	-	-
Упаковка № 575	9	накладка ящика	176x444	1	-	-	-	-	-	-	-	2	2	2
Упаковка № 586		створка стекло	1076x444	1	-	-	-	-	-	-	-	-	1	2
Упаковка № 587		створка глухая	1076x444	1	-	-	-	-	-	-	-	2	1	-
Упаковка № 942		створка стекло	1256x444	1	-	-	-	-	-	1	2	-	-	-
Упаковка № 943		створка глухая	1256x444	1	-	-	-	-	2	1	-	-	-	-
Упаковка № 1408		створка стекло	1076x444	1	2	-	-	-	-	-	-	-	-	-
Упаковка № 1423		накладка ящика	176x444	1	2	-	-	-	-	-	-	-	-	-
Упаковка № 614	10	задняя стенка ОДВП	1244x432	1	2	2	2	2	2	2	2	2	2	2
Упаковка № 688	11	ящик фолдинг	990x122	1	2	2	2	2	-	-	-	2	2	2
		заглушка эксцентрика		4										
Упаковка № 811	12	полка стекло	414x317	3	2	-	1	2	-	1	2	-	1	2
	13	фурнитура		1	1	1	1	1	1	1	1	1	1	1

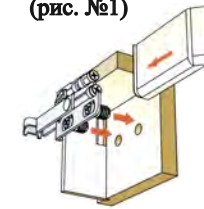
! Упаковка (460)* для АН-314, 315, 316 БД-К. Упаковка (461)* для АН-314, 315, 316 ВЕ-К.

КОМПЛЕКТ ФУРНИТУРЫ	АН-314	АН-315	АН-216 АН-316	АН-614	АН-615	АН-616	АН-814	АН-815	АН-816
Петля накладная (евровинт 6,3x13 + шуруп 4x16)	8 (16+16)	8 (16+16)	8 (16+16)	8 (16+16)	8 (16+16)	8 (16+16)	8 (16+16)	8 (16+16)	8 (16+16)
Ручка + винт М4x27	2+4	2+4	2+4	-	-	-	-	-	-
Ручка + винт М4x65	2+2	2+2	2+2	-	-	-	-	-	-
Ручка S-167 + шуруп 4x35	-	-	-	2+4	2+4	2+4	-	-	-
Ручка S-167 + шуруп 4x35 + 4x18	-	-	-	-	-	-	4 4+4	4 4+4	4 4+4
Полкодержатель для стекла	-	12	24	-	12	24	-	12	24
Полкодержатель с фиксатором	24	12	-	24	12	-	24	12	-
Навес (левый+правый)(винт 6,3x19)	2+2	2+2	2+2	2+2	2+2	2+2	2+2	2+2	2+2
Заглушка (левая+правая)	2+2	2+2	2+2	2+2	2+2	2+2	2+2	2+2	2+2
Ответная планка к навесу	2	2	2	2	2	2	2	2	2
Стяжка эксцентриковая Н=10 (дюбель + эксцентрик) ДЛЯ ЯЩИКОВ	8	8	8	-	-	-	8	8	8
Стяжка эксцентриковая Н=13 (дюбель + эксцентрик)+заглушка	24+24	24+28	24+32	16+16	16+16	16+16	24+24	24+24	24+24
Евровинт 7x50 + заглушка	20+16	20+16	20+16	20+16	20+16	20+16	20+16	20+16	20+16
Ключ для евровинта	1	1	1	1	1	1	1	1	1
Направляющая L300	2	2	2	-	-	-	2	2	2
Евровинт 6,3x13	8	8	8	-	-	-	8	8	8
Шуруп 4x13	8	8	8	-	-	-	8	8	8
Шуруп 4x16	12	12	12	-	-	-	12	12	12
Фиксатор (дно ящика)	8	8	8	-	-	-	8	8	8
Гвоздь 2x20	6	6	6	-	-	-	6	6	6
Заглушка для техн. отв Ø 5мм	32	32	32	52	52	52	36	36	36
Стяжка межсекционная Ø 8мм	4	4	4	4	4	4	4	4	4

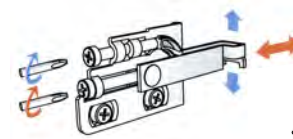
ПОРЯДОК СБОРКИ:

1. Приворачиваем ответные планки петель (евровинтом 6,3x13) на боковые стенки (позиция 1), саморезом 4x16 приворачиваем петлю на створку.
2. В боковые стенки, перегородки, крышки вворачивается дюбель стяжки эксцентриковой (позиция 2).
3. Евровинтом 7x50 стягиваем заднюю и горизонтальные стенки (3 и 4), прикручиваем перегородки.
4. Стяжкой эксцентриковой стягиваем горизонтальные и боковые стенки, перегородки между собой, 1 крышку (рис.№ 3), вставляем заднюю стенку, притягиваем 2 крышку.
5. Переворачиваем секцию на лицевую сторону и гвоздями прибиваем заднюю стенку к горизонтальной стенке.
6. На боковые стенки винтом 6,3x19 приворачиваем навесы (рис.№ 1), винтами 6,3x13 крепим направляющие (позиция 3), затем (предварительно просверлив отверстия Ø 2,5 мм) фиксируем шурупом 4x16 (рис.№ 2).
7. Выбрав желаемый уровень, крепим к стене ответные планки согласно схеме (предварительно сломав планку по линии разлома на 2 части) (рис.№ 4) (крепёж к стене в комплект поставки не входит, приобрести отдельно с учетом веса антресоли, тах нагрузки, материала и конструкции стен).
8. Антресоль навешивается, производится регулировка модуля по уровню (рис.№ 5), чтобы нагрузка распределилась на каждый навес, закрываем навес заглушкой.
9. После установки всех секций стягиваем их межсекционной стяжкой (рис.№ 6).
10. Навешивается фасад (для АН-614, 615, 616, 814, 815, 816 доосверливаем отверстия под ручку Ø 5 мм).

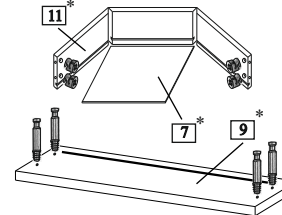
(рис. №1)



(рис. №5)

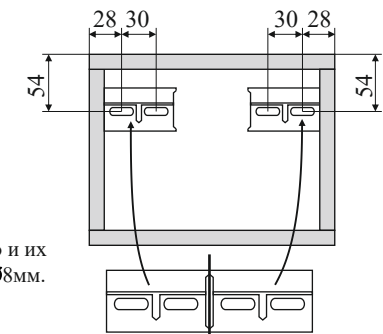


(рис. №6)



После установки всех секций наместо и их выравнивания сверлятся отверстия Ø8мм. и корпуса стягиваются между собой межсекционной стяжкой.

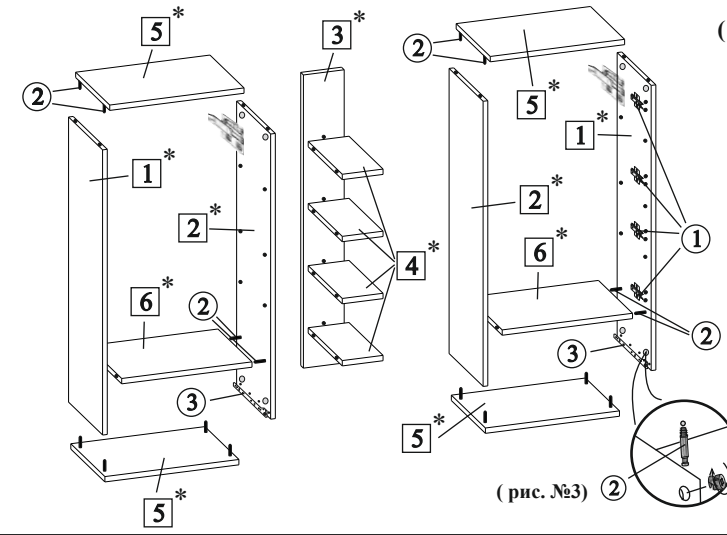
СХЕМА КРЕПЛЕНИЯ ОТВЕТНЫХ ПЛАНОК К СТЕНЕ



(рис. №4)

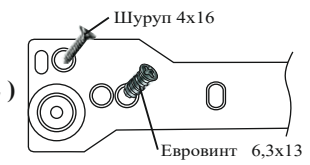
Линия разлома ответной планки

В накладку ящика вворачивается дюбель эксцентриковой стяжки. Ящик складывается согласно схеме, в паз вставляется дно, накладка стягивается с корпусом ящика. Предварительно просверлив отверстия Ø 2,5 мм, крепятся направляющие шурупами 4x13. Шурупом 4x16 через фиксатор приворачиваем дно ящика (рис. №7)



(рис. №3)

(рис. №2)



(рис. №7)

