

ОБЩИЕ ТЕХНИЧЕСКИЕ УКАЗАНИЯ ПО СБОРКЕ.

Перед сборкой внимательно ознакомьтесь с данной инструкцией, проверьте комплектность деталей и фурнитуры по комплектационной ведомости. Для сборки элементов желательнее воспользоваться помощью квалифицированных специалистов.

Во избежании появления царапин, сборку необходимо проводить на мягком подстилочном материале. Согласно схемам сборки прикрепить необходимую фурнитуру. После этого можно приступить к сборке комплекта. Рекомендуется монтировать каркас в горизонтальном положении.

В мебельном наборе могут быть конструктивные изменения, не указанные в данной инструкции и не ухудшающие качество изделия, так как МЕБЕЛЬНАЯ КОМПАНИЯ "ЛЕРОМ" постоянно работает над улучшением производимой продукции.

ГАРАНТИЙНЫЕ ОБЯЗАТЕЛЬСТВА.

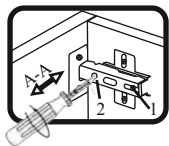
- Изготовитель гарантирует соответствие мебели требованиям ГОСТа 16371-93 при соблюдении условий транспортировки, хранения, сборки (для мебели, поставляемой в разобранном виде), эксплуатации.
- Гарантийный срок эксплуатации мебели: Для общественных помещений -18 мес., бытовой - 24 мес. Гарантийный срок при розничной продаже через торговую сеть исчисляется со дня продажи мебели, при вне розничном распределении - со дня получения ее потребителем.
- Согласно постановлению правительства Российской Федерации от 16 июня 1977 г. № 720 мебель относится к товарам длительного пользования. В связи с этим по истечении срока службы (10 лет) потребитель должен обратиться в специализированную организацию по ремонту мебели с целью оценки дальнейшей пригодности мебели к безопасной эксплуатации и определение возможного дальнейшего срока службы.
- Предприятие оставляет за собой право на замену фурнитуры и метизов, не влияющих на изменение конструкции и качества изделия.
- При обнаружении брака или некомплектности обращаться к продавцу, указав **номер ОТК** и **дату изготовления**.

ПРАВИЛА УХОДА И ЭКСПЛУАТАЦИИ.

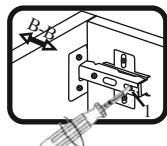
Для сохранения эксплуатационных и эстетических качеств мебели в течении длительного срока необходимо соблюдать условия её хранения, правил эксплуатации и ухода.

- Мебель рекомендуется эксплуатировать в проветриваемом, сухом помещении с температурой воздуха не ниже +10 С и относительной влажностью воздуха 65±15 %.
- При эксплуатации изделий, имеющих стеклянные створки, полки и зеркала необходимо помнить, что эксплуатация стеклоизделий и зеркал с трещиной сопряжено с риском получения травмы. При появлении трещин надо немедленно заменить стеклоизделие.
- В процессе эксплуатации мебели возможно ослабление крепежной фурнитуры - необходимо периодически подтягивать их.
- Во избежании потери товарного вида мебель и зеркала рекомендуется защищать от прямых солнечных лучей (может привести к изменению цвета), не должна размещаться вблизи отопительных приборов, сырых и холодных стен.
- Не допускать попадания воды и технических жидкостей на поверхность мебели, не следует ставить на поверхность горячие предметы без теплоизоляционной прокладки.
- Беречь поверхность мебели от механических повреждений.
- Поверхность мебели можно чистить влажной тканью с применением средств по уходу за мебелью с последующей протиркой насухо. Нельзя применять эфир, ацетон, бензин и др. растворители.
- Лицевую фурнитуру следует чистить мягкой тканью с применением хозяйственного мыла, после чего вытирать насухо. Не использовать для чистки наждачную бумагу, соду и др. средства, содержащие абразивные материалы.

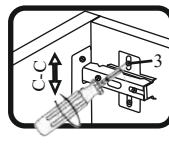
СИСТЕМА РЕГУЛИРОВАНИЯ СТВОРОК



Если створка наклонена вправо или влево относительно вертикали корпуса, нужно выправить наклон створки в направлении А-А винтом 2.



Если нижняя или верхняя часть створки отстает от корпуса, нужно ослабить винт 1 и сдвинуть створку в направлении В-В, а затем затянуть винт 1.



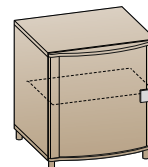
Если необходимо отрегулировать створку по высоте, нужно ослабить винт 3, отрегулировать створку в направлении С-С, а затем затянуть винт 3.

"ЛЕРОМ" - это гарантия высокого качества и экологической безопасности продукции.
Производство сертифицировано по ГОСТ Р ИСО 9001.
Декларация ТТС №: RU D-RU. AE83.B.00001; RU D-RU. AE83.B.00002; RU D-RU. AE83.B.00003.

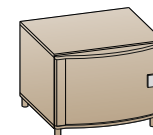


МЕБЕЛЬНАЯ КОМПАНИЯ
ЛЕРОМ

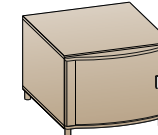
Россия, 442965, Пензенская область,
г. Заречный, проезд Фабричный, 11,
ООО "Мебельная компания "Лером"
e-mail: Info@lerom.ru <http://www.lerom.ru>
Тел./Факс: (8412) 65-33-01, 65-33-02, 65-33-03,
65-33-04, 65-33-05
Отдел сервиса: (8412) 65-33-06



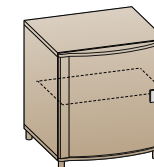
ТБ-213
600x540x492



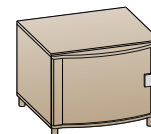
ТБ-218
420x540x492



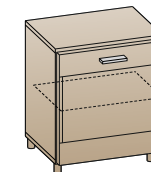
ТБ-308
420x540x571



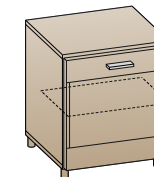
ТБ-313
600x540x492



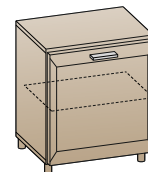
ТБ-318
420x540x492



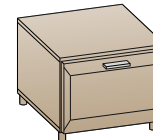
ТБ-608
600x540x355



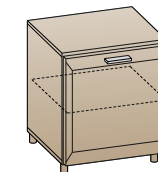
ТБ-613
600x540x452



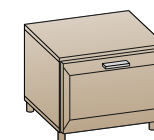
ТБ-803
600x540x355



ТБ-808
420x540x530



ТБ-813
600x540x452



ТБ-818
420x540x452

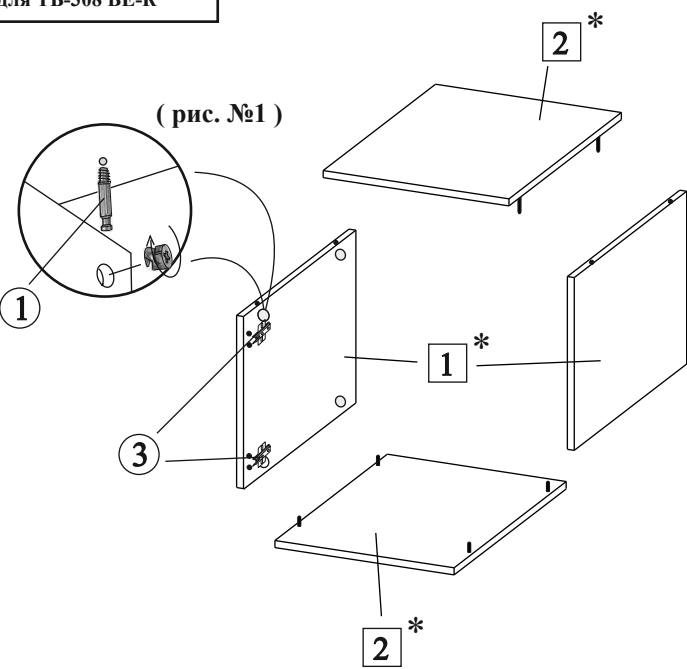
ТУМБА

Инструкция
по сборке и эксплуатации мебели

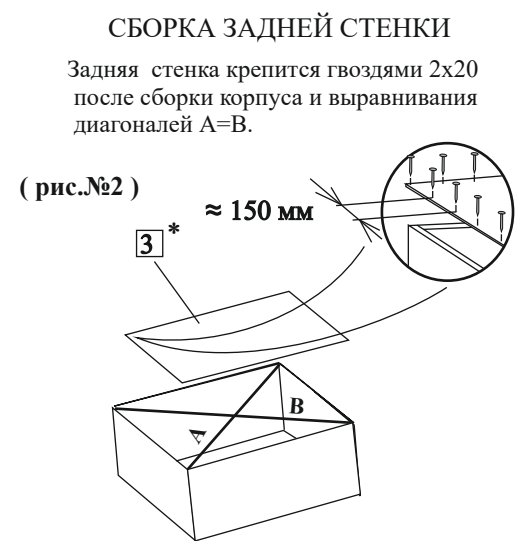
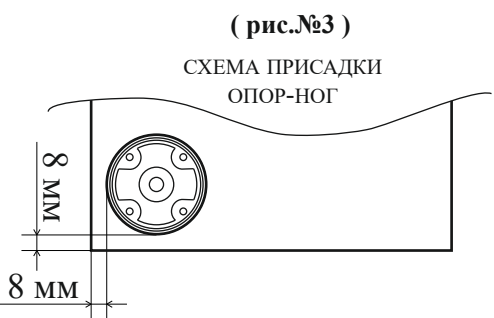
КОМПЛЕКТОВОЧНАЯ ВЕДОМОСТЬ					кол-во упаковок									
*	наименование	размер	кол-во	ТБ-213	ТБ-218	ТБ-308	ТБ-313	ТБ-318	ТБ-608	ТБ-613	ТБ-803	ТБ-808	ТБ-813	ТБ-818
Упаковка № 075	1 боковая стенка	328x505	2	-	-	1	-	-	-	-	-	1	-	-
	2 крышка	540x505	2	-	-	1	-	-	-	-	-	1	-	-
	3 задняя стенка ОДВП	536x356	1	-	-	1	-	-	-	-	-	1	-	-
Упаковка № 081	1 боковая стенка	508x330	2	-	-	-	-	-	-	-	-	-	-	-
	2 крышка	540x330	2	-	-	-	-	-	-	-	-	-	-	-
	4 полка	508x330	1	-	-	-	-	-	1	-	1	-	-	-
	3 задняя стенка ОДВП	536x268	2	-	-	-	-	-	-	-	-	-	-	-
	5 брус соединительный	506	1	-	-	-	-	-	-	-	-	-	-	-
Упаковка № 128	1 боковая стенка	508x426	2	1	-	-	1	-	-	1	-	-	1	-
	2 крышка	540x426	2	1	-	-	1	-	-	1	-	-	1	-
	4 полка	508x426	1	1	-	-	1	-	-	1	-	-	1	-
	3 задняя стенка ОДВП	536x268	2	1	-	-	1	-	-	1	-	-	1	-
	5 брус соединительный	506	1	1	-	-	1	-	-	1	-	-	1	-
Упаковка № 131	1 боковая стенка	328x426	2	-	1	-	-	1	-	-	-	-	-	1
	2 крышка	540x426	2	-	1	-	-	1	-	-	-	-	-	1
	3 задняя стенка ОДВП	536x356	1	-	1	-	-	1	-	-	-	-	-	1
Упаковка №447	створка глухая	536x536	1	-	-	-	1	-	-	-	-	-	-	-
Упаковка № 495(478*)(479*)	створка глухая	356x536	1	-	-	1	-	1	-	-	-	-	-	-
Упаковка № 509	створка глухая	536x536	1	-	-	-	-	-	-	1	-	1	-	-
Упаковка № 530	створка глухая	356x536	1	-	-	-	-	-	-	-	1	-	-	1
Упаковка № 922	створка глухая	536x536	1	-	-	-	-	-	1	1	-	-	-	-
Упаковка № 1413	створка глухая	536x536	1	1	-	-	-	-	-	-	-	-	-	-
Упаковка № 1418	створка глухая	356x536	1	-	1	-	-	-	-	-	-	-	-	-
7 фурнитура			1	1	1	1	1	1	1	1	1	1	1	1

Упаковка № 495 - для ТБ-308 Упаковка (478*) - для ТБ-308 БД-К Упаковка (479*) - для ТБ-308 ВЕ-К

КОМПЛЕКТ ФУРНИТУРЫ		ТБ-213 ТБ-313	ТБ-218 ТБ-308 ТБ-318	ТБ-608 ТБ-613 ТБ-803 ТБ-813	ТБ-808 ТБ-818
	Петля накладная (евровинт 6,3x13 + шуруп 4x16)	2 (4+4)	2 (4+4)	2 (4+4)	2 (4+4)
	Ручка + винт к ручке М4x27	1+2	1+2	-	-
	Ручка S-167 + шуруп 4x35	-	-	1+2	1+2
	Стяжка эксцентриковая Н=13 (дюбель + эксцентрик+заглушка)	8	8	8	8
	Шуруп 4x16	16	16	16	16
	Ножка-опора	4	4	4	4
	Гвоздь 2x20	12	12	12	12
	Заглушка для техн. отв Ø 5мм	4	4	8	4
	Полкодержатель с фиксатором	4	-	4	-



- ПОРЯДОК СБОРКИ:**
1. В крышки вворачивается дюбель стяжки (позиция 1).
 2. Приворачиваем ответные планки петель на боковые стенки на места крепления створок (позиция 3), саморезом 4x16 приворачиваем петлю на створку.
 3. С помощью эксцентриковой стяжки стягиваем боковые стенки и крышки между собой (рис.№ 1).
 4. Переворачиваем секцию на лицевую сторону и крепим заднюю стенку (рис.№ 2).
 5. Шурупами 4x16 крепим опоры **предварительно просверлив отверстия Ø 2,5 мм** согласно схеме (рис.№ 3).
 6. Устанавливаются полки, навешивается фасад.
 7. Для ТБ-608, 613, 803, 808, 813, 818 досверливаем отверстия под ручку Ø5 мм.
 8. Недействующие отверстия закрываем заглушками.



*Цифры в обозначении □ соответствуют порядковым номерам комплектующей ведомости