

### ОБЩИЕ ТЕХНИЧЕСКИЕ УКАЗАНИЯ ПО СБОРКЕ.

Перед сборкой внимательно ознакомьтесь с данной инструкцией, проверьте комплектность деталей и фурнитуры по комплекточной ведомости. Для сборки элементов желательнее воспользоваться помощью квалифицированных специалистов.

Во избежении появления царапин, сборку необходимо проводить на мягком подстилочном материале. Согласно схемам сборки прикрепить необходимую фурнитуру. После этого можно приступать к сборке комплекта. Рекомендуется монтировать каркас в горизонтальном положении.

В мебельном наборе могут быть конструктивные изменения, не указанные в данной инструкции и не ухудшающие качество изделия, так как МЕБЕЛЬНАЯ КОМПАНИЯ "ЛЕРОМ" постоянно работает над улучшением производимой продукции.

### ГАРАНТИЙНЫЕ ОБЯЗАТЕЛЬСТВА.

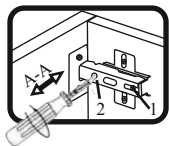
1. Изготовитель гарантирует соответствие мебели требованиям ГОСТа 16371-93 при соблюдении условий транспортировки, хранения, сборки (для мебели, поставляемой в разобранном виде), эксплуатации.
2. Гарантийный срок эксплуатации мебели: Для общественных помещений - 18 мес., бытовой - 24 мес. Гарантийный срок при розничной продаже через торговую сеть исчисляется со дня продажи мебели, при вне розничном распределении - со дня получения ее потребителем.
3. Согласно постановлению правительства Российской Федерации от 16 июня 1977 г. № 720 мебель относится к товарам длительного пользования. В связи с этим по истечении срока службы (10 лет) потребитель должен обратиться в специализированную организацию по ремонту мебели с целью оценки дальнейшей пригодности мебели к безопасной эксплуатации и определение возможного дальнейшего срока службы.
4. Предприятие оставляет за собой право на замену фурнитуры и метизов, не влияющих на изменение конструкции и качества изделия.
5. При обнаружении брака или некомплектности обращаться к продавцу, указав **номер ОТК** и **дату изготовления**.

### ПРАВИЛА УХОДА И ЭКСПЛУАТАЦИИ.

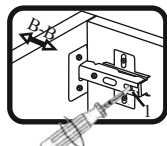
Для сохранения эксплуатационных и эстетических качеств мебели в течении длительного срока необходимо соблюдать условия её хранения, правил эксплуатации и ухода.

1. Мебель рекомендуется эксплуатировать в проветриваемом, сухом помещении с температурой воздуха не ниже +10 С и относительной влажностью воздуха 65±15 %.
2. При эксплуатации изделий, имеющих стеклянные створки, полки и зеркала необходимо помнить, что эксплуатация стеклоизделий и зеркал с трещиной сопряжено с риском получения травмы. При появлении трещин надо немедленно заменить стеклоизделие.
3. В процессе эксплуатации мебели возможно ослабление крепежной фурнитуры - необходимо периодически подтягивать их.
4. Во избежании потери товарного вида мебель и зеркала рекомендуется защищать от прямых солнечных лучей (может привести к изменению цвета), не должна размещаться вблизи отопительных приборов, сырых и холодных стен.
5. Не допускать попадания воды и технических жидкостей на поверхность мебели, не следует ставить на поверхность горячие предметы без теплоизоляционной прокладки.
6. Беречь поверхность мебели от механических повреждений.
7. Поверхность мебели можно чистить влажной тканью с применением средств по уходу за мебелью с последующей протиркой насухо. Нельзя применять эфир, ацетон, бензин и др. растворители.
8. Лицевую фурнитуру следует чистить мягкой тканью с применением хозяйственного мыла, после чего вытирать насухо. Не использовать для чистки наждачную бумагу, соду и др. средства, содержащие абразивные материалы.

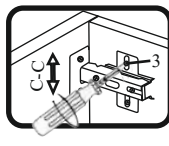
### СИСТЕМА РЕГУЛИРОВАНИЯ СТВОРОК



Если створка наклонена вправо или влево относительно вертикали корпуса, нужно выправить наклон створки в направлении А-А винтом 2.



Если нижняя или верхняя часть створки отстает от корпуса, нужно ослабить винт 1 и сдвинуть створку в направлении В-В, а затем затянуть винт 1.



Если необходимо отрегулировать створку по высоте, нужно ослабить винт 3, отрегулировать створку в направлении С-С, а затем затянуть винт 3.

"ЛЕРОМ" - это гарантия высокого качества и экологической безопасности продукции.

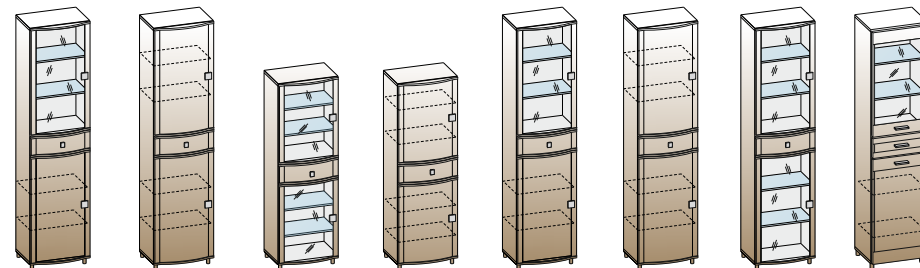
Производство сертифицировано по ГОСТ Р ИСО 9001.

Декларация ПТС №: RU D-RU. AE83.B.00001; RU D-RU. AE83.B.00002; RU D-RU. AE83.B.00003.

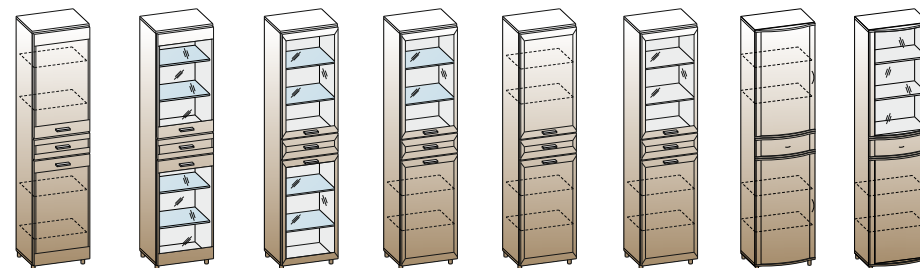


МЕБЕЛЬНАЯ КОМПАНИЯ  
ЛЕРОМ

Россия, 442965, Пензенская область,  
г. Заречный, проезд Фабричный, 11,  
ООО "Мебельная компания "Лером"  
e-mail: [Info@lerom.ru](mailto:Info@lerom.ru) <http://www.lerom.ru>  
Тел./Факс: (8412) 65-33-01, 65-33-02, 65-33-03,  
65-33-04, 65-33-05  
Отдел сервиса: (8412) 65-33-06



ШК-218 ШК-220 ШК-314 ШК-315 ШК-318 ШК-320 ШК-321 ШК-618



ШК-620 ШК-621 ШК-818 ШК-819 ШК-820 ШК-821 ШК-920 ШК-921

### ШКАФ

2172 (1676)x540x396 (355)

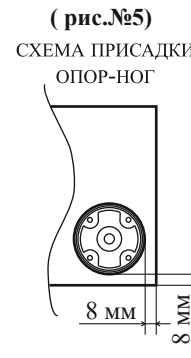
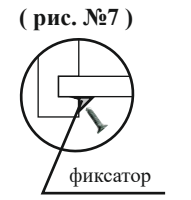
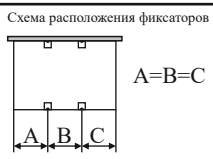
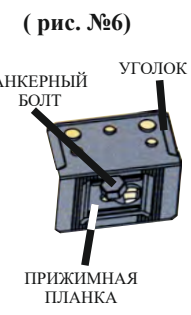
Инструкция  
по сборке и эксплуатации мебели

КОМПЛЕКТОВОЧНАЯ ВЕДОМОСТЬ				кол-во упаковок															
#	наименование	размер	кол-во	ПК-21	ПК-220	ПК-314	ПК-315	ПК-318	ПК-320	ПК-321	ПК-618	ПК-620	ПК-621	ПК-818	ПК-819	ПК-820	ПК-821	ПК-920	ПК-921
Упаковка № 059	1 боковая стенка	1584x330	2	-	-	1	1	-	-	-	-	-	-	-	-	-	-	-	-
Упаковка № 072	1 боковая стенка	2080x330	2	1	1	-	-	1	1	1	1	1	1	1	1	1	1	1	1
	2 дно ящика ОДВП	467x297	1	-	-	-	-	-	-	-	-	-	-	-	-	-	-	-	-
Упаковка № 271	3 крышка	540x330	2	1	1	1	1	1	1	1	1	1	1	1	1	1	1	1	1
	4 стенка горизонтальная	508x330	1	-	-	-	-	-	-	-	-	-	-	-	-	-	-	-	-
Упаковка № 284	1 полка	508x330	4	-	1	-	1	-	1	-	-	1	-	-	1	1	1	1	1
Упаковка № 285	1 полка	508x330	2	1	-	-	-	1	-	-	1	-	-	-	1	-	-	-	-
Упаковка № 435	1 створка стекло	962x536	1	-	-	-	-	1	-	-	-	-	-	-	-	-	-	-	-
Упаковка № 436	1 створка глухая	962x536	1	-	-	-	-	1	-	-	-	-	-	-	-	-	-	-	-
	2 створка глухая	714x536	2	-	-	-	-	-	-	-	-	-	-	-	-	-	-	-	-
Упаковка № 444	2 дно ящика ОДВП	467x297	1	-	-	-	1	-	-	-	-	-	-	-	-	-	-	-	-
	2 створка стекло	714x536	2	-	-	1	-	-	-	-	-	-	-	-	-	-	-	-	-
Упаковка № 445	2 дно ящика ОДВП	467x297	1	-	-	1	-	-	-	-	-	-	-	-	-	-	-	-	-
Упаковка № 454(472*) (473*)	7 накладка ящика	176x536	1	-	-	1	1	1	1	1	1	1	1	1	1	1	1	1	1
Упаковка № 490	6 створка стекло	962x536	2	-	-	-	-	-	1	-	-	-	-	-	-	-	-	-	-
Упаковка № 491	6 створка глухая	962x536	2	-	-	-	-	-	1	-	-	-	-	-	-	-	-	-	-
Упаковка № 510	6 створка глухая	962x536	2	-	-	-	-	-	1	-	-	-	-	-	-	-	-	-	-
Упаковка № 511	6 створка глухая	962x536	1	-	-	-	-	-	-	-	-	-	-	-	-	-	-	-	-
	6 створка стекло	962x536	1	-	-	-	-	-	-	-	-	-	-	1	-	1	-	-	-
Упаковка № 520	7 накладка ящика	176x536	1	-	-	-	-	-	-	-	-	-	1	1	1	1	1	1	1
Упаковка № 525	6 створка стекло	962x536	2	-	-	-	-	-	-	-	-	-	1	-	-	-	-	-	-
Упаковка № 930	6 створка стекло	962x536	1	-	-	-	-	-	-	-	1	-	-	-	-	-	-	-	-
Упаковка № 931	6 створка стекло	962x536	2	-	-	-	-	-	-	-	1	-	-	-	-	-	-	-	-
Упаковка № 932	6 створка глухая	962x536	2	-	-	-	-	-	-	-	1	-	-	-	-	-	-	-	-
Упаковка № 939	7 накладка ящика	176x536	1	-	-	-	-	-	-	-	1	1	1	-	-	-	-	-	-
Упаковка № 941	6 створка глухая	962x536	1	-	-	-	-	-	-	-	-	-	-	-	-	-	-	-	-
Упаковка № 1409(2409*)	6 створка стекло	962x536	1	1	-	-	-	-	-	-	-	-	-	-	-	-	-	-	1
Упаковка № 1410(2410*)	6 створка глухая	962x536	1	1	2	-	-	-	-	-	-	-	-	-	-	-	-	2	1
Упаковка № 1421	7 накладка ящика	176x536	1	1	1	-	-	-	-	-	-	-	-	-	-	-	-	-	-
Упаковка № 624	8 задняя стенка ОДВП	2108x536	1	1	1	-	-	1	1	1	1	1	1	1	1	1	1	1	1
Упаковка № 625	8 задняя стенка ОДВП	1612x536	1	-	-	1	1	-	-	-	-	-	-	-	-	-	-	-	-
Упаковка № 677	9 ящик фолдинг	1082x122	1	1	1	1	1	1	1	1	1	1	1	1	1	1	1	1	1
	4 заглушка эксцентрика		4	-	-	-	-	-	-	-	-	-	-	-	-	-	-	-	-
Упаковка № 805	10 полка-стекло	506x317	2	1	-	2	-	1	-	2	1	-	2	2	1	-	-	-	-
	11 фурнитура		1	1	1	1	1	1	1	1	1	1	1	1	1	1	1	1	1

! Упаковка № (472\*) - для ПК-314 БД-К, ПК-315 БД-К, ПК-318 БД-К, ПК-320 БД-К, ПК-321 БД-К.  
Упаковка № (473\*) - для ПК-314 ВЕ-К, ПК-315 ВЕ-К, ПК-318 ВЕ-К, ПК-320 ВЕ-К, ПК-321 ВЕ-К.

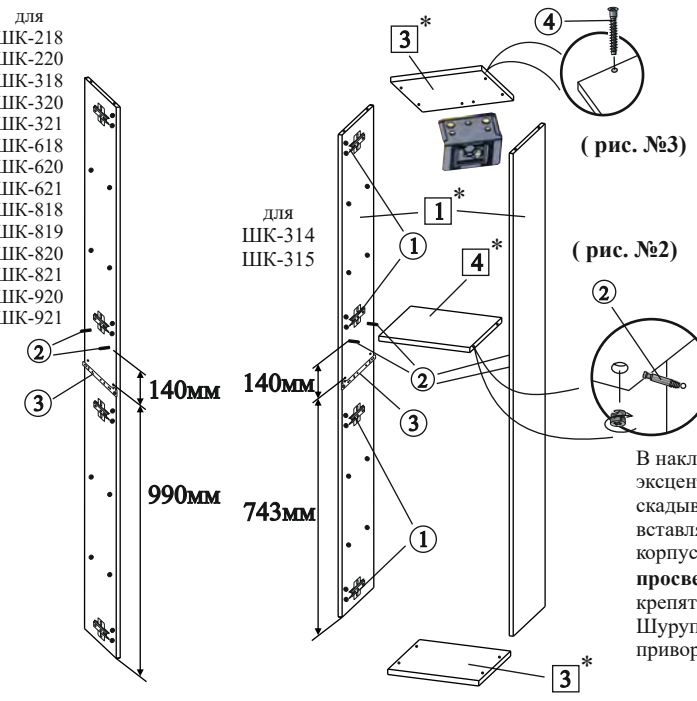
\* Для ПК-920 БД, БД-3, БД-Р, БД-С - вместо упаковки №454 используется упаковка №1421.

КОМПЛЕКТ ФУРНИТУРЫ		ПК-218 ПК-318	ПК-220 ПК-315 ПК-320	ПК-314 ПК-321	ПК-618 ПК-819	ПК-620 ПК-820 ПК-821	ПК-920 ПК-921
	Петля накладная (евровинт 6,3x13 + шуруп 4x16)	4 (8+8)	4 (8+8)	4 (8+8)	4 (8+8)	4 (8+8)	4 (8+8)
	Ручка + винт М4x27	2+4	2+4	2+4	-	-	-
	Ручка + винт М4x65	1+1	1+1	1+1	-	-	-
	Ручка S-167 + шуруп 4x18 + 4x35	-	-	-	3 (2+4)	3 (2+4)	-
	Ручка Скоба S-08096 + шуруп 4x30	-	-	-	-	-	2+4
	Ручка + саморез к ручке М4x70	-	-	-	-	-	1+1
	Стяжка эксцентриковая Н=13 (дубель + эксцентрик) + заглушка	4+8	4+4	4+12	4+4	4+4	4+8
	Стяжка эксцентриковая Н=10 (дубель + эксцентрик) ДЛЯ ЯЩИКОВ	4	4	4	4	4	4
	Направляющая L300	1	1	1	1	1	1
	Евровинт 6,3x13	4	4	4	4	4	4
	Шуруп 4x13	6	6	6	6	6	6
	Евровинт 7x50 + заглушка	8+4	8+4	8+4	8+4	8+4	8+4
	Ключ для евровинта	1	1	1	1	1	1
	Опора	4	4	4	4	4	4
	Шуруп 4x16	22	22	22	22	22	22
	Полкодержатель с фиксатором	8	16	-	8	16	16
	Полкодержатель для стекла	8	-	16	8	-	-
	Стяжка межсекционная	2	2	2	2	2	2
	Гвоздь 2x20	34	34	34	34	34	34
	Заглушка для техн. отв D=5мм	14	32	32	10	10	14
	Уголок крепления к стене (комплект)	1	1	1	1	1	1
	Фиксатор для ящика	4	4	4	4	4	4



ПОРЯДОК СБОРКИ:

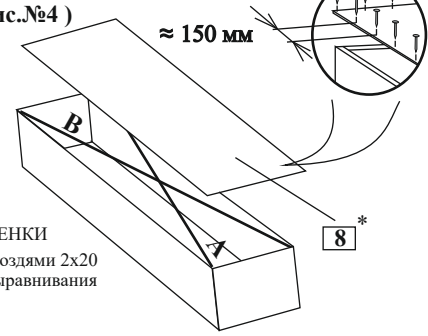
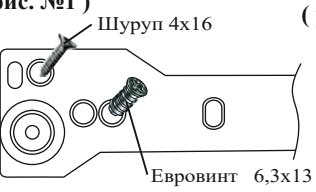
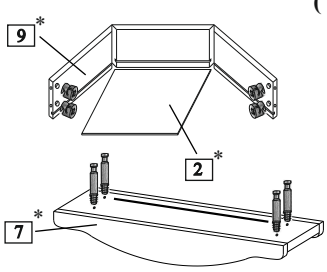
1. Приворачиваем ответные планки петель (позиция 1) на боковые стенки на места крепления створок, приложив створку к боковой стенке, саморезом 4x16 приворачиваем петлю на створку.
2. В боковые стенки согласно схеме вворачивается дубель стяжки эксцентриковой (позиция 2), евовинтами 6,3x13 крепим направляющие (позиция 3), затем (предварительно просверлив отверстия Ø 2,5 мм) фиксируем шурупом 4x16 (рис. № 1).
3. Стяжкой эксцентриковой стягиваем боковые и горизонтальные стенки между собой (рис. № 2).
4. С помощью евровинта (позиция 4) стягиваем боковые стенки и крышки между собой (рис. № 3).
5. Переворачиваем секцию на лицевую сторону и крепим заднюю стенку (рис. № 4), к нижней крышке шурупом 4x16 крепим опоры (предварительно просверлив отверстия Ø2,5 мм согласно схеме присадки (рис. № 5)).
6. Навешиваем фасад, для ПК-618, 620, 621, 818, 819, 820, 821 досверливаем отверстия под ручку Ø5 мм.
7. После установки всех секций стягиваем их межсекционной стяжкой.
8. К верхней крышке приворачиваем уголок, сверлом Ø12 мм просверливаем отверстие через уголок в задней стенке шкафа в стене на глубину 60 мм.
9. Забивается анкер, через прижимную планку анкерным болтом крепим секцию к стене (рис. № 6), закрываем заглушкой.



(рис. №3)

(рис. №2)

В накладку ящика вворачивается дубель эксцентриковой стяжки. Ящик складывается согласно схеме, в паз вставляется дно, накладка стягивается с корпусом ящика. Предварительно просверлив отверстия Ø 2,5 мм, крепятся направляющие шурупами 4x13. Шурупом 4x16 через фиксатор приворачиваем дно ящика (рис. №7)



СБОРКА ЗАДНЕЙ СТЕНКИ

Задняя стенка крепится гвоздями 2x20 после сборки корпуса и выравнивания диагоналей A=B.

\*Цифры в обозначении соответствуют порядковым номерам комплектующей ведомости